 Libertad y Orden	República de Colombia Ministerio de la Protección Social Dirección General de Salud Pública	Instituto Nacional de Salud Subdirección de Epidemiología y Laboratorio Nacional de Referencia	 INSTITUTO NACIONAL DE SALUD
SIVIGILA			
<i>Sistema de Vigilancia en Salud Pública</i>			
<i>Boletín Epidemiológico Semanal</i>			
<i>Semana Epidemiológica No. 18</i>		<i>Abril 27 a Mayo 3 de 2003</i>	

<i>Análisis Epidemiológico de las Intoxicaciones en el Departamento del Putumayo</i> _____	1
Introducción _____	1
Subregistro de la Información _____	2
Comportamiento de las intoxicaciones en el Putumayo _____	2
Comportamiento de las intoxicaciones por tipo _____	4
Sustancias implicadas en las intoxicaciones _____	6
Comportamiento de las intoxicaciones agudas por plaguicidas en el Putumayo durante el período 1997-2002 _____	6
<i>¿QUE PASÓ ESTA SEMANA?</i> _____	7
Mortalidad Evitable: _____	7
Malaria: _____	8
Dengue clásico y hemorrágico: _____	8
Meningitis: _____	8
Leishmaniasis: _____	8
Rabia animal: _____	8
Intoxicaciones alimentarias: _____	8
Intoxicaciones por sustancias químicas: _____	8

Análisis Epidemiológico de las Intoxicaciones en el Departamento del Putumayo

Introducción

El sistema de vigilancia epidemiológica no está muy fortalecido en lo que respecta a la vigilancia de las intoxicaciones y se pierde información de los casos por diversas razones, entre las cuales se puede mencionar:

- Los pacientes intoxicados no siempre buscan la atención médica, de ahí que muchos casos no son captados por el sistema.
- Muchos de los casos leves no son considerados como enfermos.
- Los pacientes van al médico pero no son diagnosticados correctamente (casos

leves, crónicos, patologías desconocidas o no reconocidas por presentar síntomas clínicos y signos al examen físico inespecíficos).

- Los pacientes intoxicados buscan atención médica en la red de prestadores pública o privada pero no se establece el contacto con el área de vigilancia epidemiológica oficial.
- También ocurre que los casos van al médico, son reportados por la IPS, pero por razones organizativas o administrativas se pierde la información.

Debido al gran subregistro existente, la Dirección Departamental de Salud del Putumayo consideró como una necesidad urgente fortalecer la vigilancia epidemiológica de estos eventos y en especial de las intoxicaciones agudas causadas por plaguicidas, las cuales representan el 69.1% del total de las intoxicaciones informadas en el período 1997-2002; de ahí que para el presente año y enmarcado en los proyectos del PAB se realizó un taller que fue apoyado por el Instituto Nacional de Salud, dirigido al personal de salud y técnicos de Saneamiento Ambiental, con el objeto de mejorar la capacidad de diagnóstico, la prevención y la vigilancia, dando los elementos para que a nivel municipal se tenga capacidad de respuesta en lo competente a la resolución de la problemática. Se espera partir de esta capacitación, un incremento en la notificación de los casos, no solo por el aumento de la cobertura y de la búsqueda activa para la detección de casos, sino también por la mejoría en la calidad del diagnóstico.

Para el análisis que a continuación se presenta, se tuvo en cuenta la información correspondiente al período comprendido entre 1997 y el 2002, captada por la sección de epidemiología de la Dirección Departamental de Salud del Putumayo a través de la ficha única de notificación. Según esta, se registraron 320 casos de intoxicaciones, donde están comprometidas diversas sustancias, entre ellas medicamentos, sustancias alcohólicas, plaguicidas y alimentos. El análisis de la información permite tener una aproximación a la panorámica general de las intoxicaciones en el departamento del Putumayo.

Subregistro de la Información

Al realizar la comparación entre la información obtenida por la sección de epidemiología de la Dirección Departamental de Salud del Putumayo y la notificada al SIVIGILA en los últimos tres años, observamos que mientras en la Dirección Departamental de Salud se registró un total de 254 casos en el período 2000-2002, en el nivel nacional se encuentra reportado al SIVIGILA un total de 138 casos, distribuidos así: 30 casos de intoxicaciones de todo tipo en el año 2000, 49 en el 2001 y 59 en el 2002, con una importante diferencia de 121 casos en el año 2000 que aún no es explicada.

Los municipios que reportaron casos en el período 1997-2002 fueron: Orito 170 (53,1%), Puerto Asís 57 (17,8%), Puerto Guzmán 42 (13,1%), Puerto Caicedo 27 (8,4%), el Valle del Guamuez 18 (5,6%), Mocoa 4 (1,3%), San Miguel 1(0,3%) y Puerto Leguizamo 1(0,3%). Es de anotar que cinco municipios que representan el 38,5% de los municipios del departamento no notificaron ningún caso durante dicho período.

Comportamiento de las intoxicaciones en el Putumayo

Aunque se observa una tendencia al aumento de los casos, no podemos afirmar que

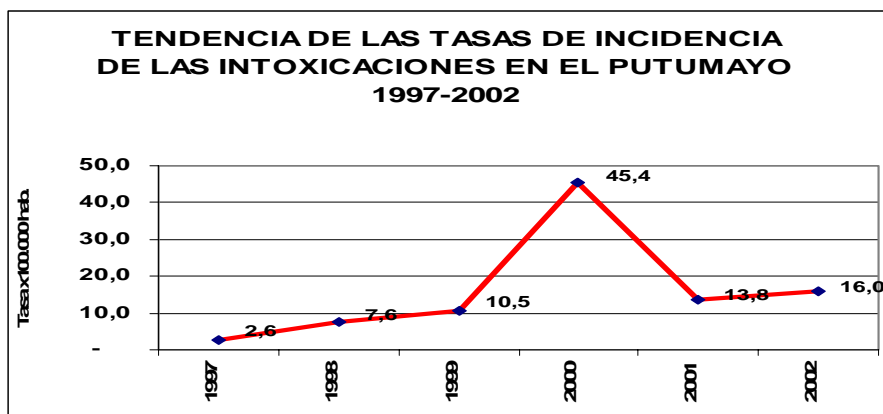
está ocurriendo un aumento en la incidencia de las intoxicaciones en el Putumayo, debido a que el registro de estos es muy limitado por las razones anteriormente explicadas. Hasta tanto no exista un registro sistemático en todos los municipios no se podrá estimar el verdadero comportamiento de estos eventos.

Tabla 1. Incidencia de intoxicaciones en el Putumayo 1997-2002

AÑOS	No. CASOS	Tasa de incidencia por 100.000 hab.
1997	8	2,6
1998	24	7,6
1999	34	10,5
2000	151	45,4
2001	47	13,8
2002	56	16,0
TOTAL	320	

FUENTE: DASALUD PUTUMAYO - FICHA UNICA DE INVESTIGACION

Gráfico 1



FUENTE: DASALUD PUTUMAYO - FICHA UNICA DE INVESTIGACION

Comportamiento de las intoxicaciones por tipo

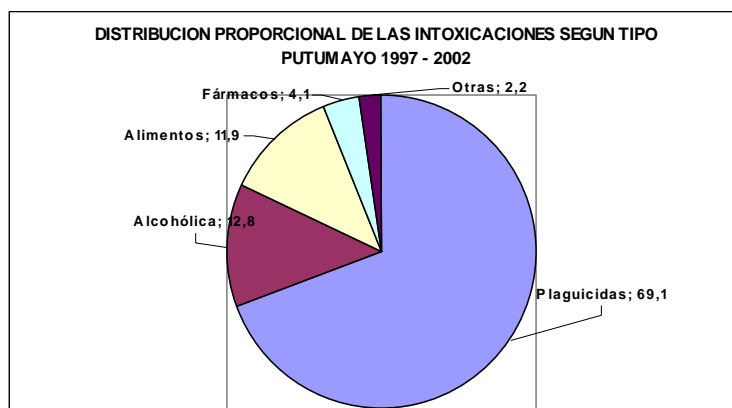
Tabla 2. Distribución proporcional por tipo de intoxicaciones Putumayo 1997-2002

TIPO DE INTOXICACION	No.	%
Plaguicidas	221	69,1
Alcohólica	41	12,8
Alimentos	38	11,9
Fármacos	13	4,1
Otras	7	2,2
TOTAL	320	100,0

FUENTE: DASALUD PUTUMAYO - FICHA UNICA DE INVESTIGACION

La tabla y el gráfico 2 muestran la información agrupada por los diferentes tipos de sustancias que originaron episodios tóxicos. Las intoxicaciones por plaguicidas constituyen la primera causa con un 69.1%, las intoxicaciones por bebidas alcohólicas son la segunda causa con un 12.8%, seguida de las alimentarias con un 11.9% y la ocasionadas por medicamentos con un 4.1%.

Gráfico 2



FUENTE: DASALUD PUTUMAYO - FICHA UNICA DE INVESTIGACION

De acuerdo a la procedencia, las intoxicaciones alimentarias y alcohólicas son más frecuentes en el área urbana, mientras que las debidas a fármacos y plaguicidas se encuentran en una mayor proporción a nivel rural. Estos hallazgos son consecuentes con lo esperado, dado que en las intoxicaciones por plaguicidas se espera que se encuentren en mayor proporción en el área rural y en los hombres donde hay una mayor exposición principalmente por razones ocupacionales. Las intoxicaciones por fármacos podrían atribuirse a la automedicación de la población.

Las intoxicaciones por fármacos y alimentos en el género femenino fueron superiores al masculino, en relación con las intoxicaciones alcohólicas y por plaguicidas que fueron mayores en los hombres, como se detalla en el gráfico 4.

Tabla 3. Distribución proporcional de las intoxicaciones según procedencia Putumayo 1997-2002

TIPO DE INTOXICACION	ZONA DE PROCEDENCIA			
	URBANA		RURAL	
	No.	%	No.	%
Fármacos	6	46,2	7	53,8
Alimentos	22	57,9	16	42,1
Alcohólica	30	73,2	11	26,8
Plaguicidas	74	33,5	147	66,5
Otras	4	57,1	3	42,9
TOTAL	136	42,5	184	57,5

FUENTE: DASALUD PUTUMAYO - FICHA UNICA DE INVESTIGACION

Gráfico 3

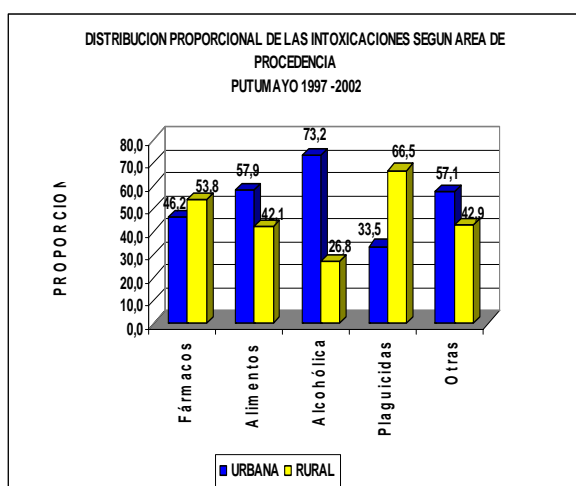
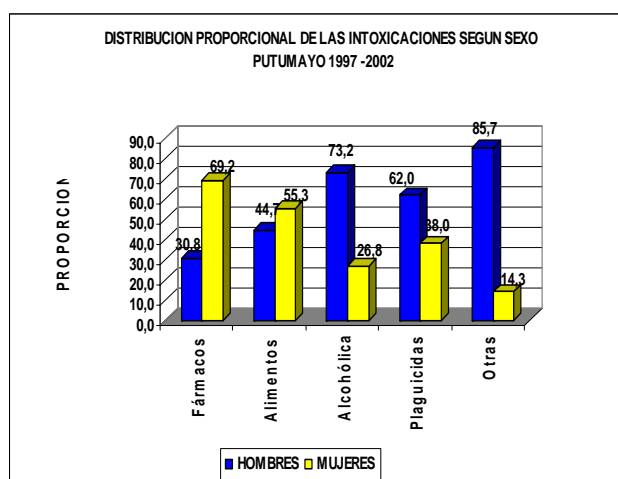


Gráfico 4



FUENTE: DASALUD PUTUMAYO - FICHA UNICA DE INVESTIGACION

Se da como recomendación a la sección de epidemiología del Putumayo, realizar la caracterización de los diferentes tipos de intoxicaciones según la intencionalidad (suicida, homicida, ocupacional o accidental) y su relación con el género.

Sustancias implicadas en las intoxicaciones

De los 221 casos de intoxicaciones por plaguicidas informados, no se pudo determinar la sustancia química en el 25,8% de los casos, lo que refleja problemas en la calidad de la información y está en estrecha relación con el mal diligenciamiento de las fichas de notificación; el 37,1% se atribuyeron a organofosforados y dentro de este grupo el 9,5% fue por Neguvon y el 4,5% por Metamidofos; el 17,6% de intoxicaciones por plaguicidas las ocasionaron el grupo de los carbamatos, siendo el Carbofuran y el Metomil los que aportan el mayor número de casos en este grupo con el 8,6% y 6,3% de casos respectivamente; le sigue en su orden las intoxicaciones ocasionadas por el Glifosato las que representan el 9,0%, el Paraquat el 5,9%; por el Endosulfan que está clasificado como un organoclorado y está en la lista de los plaguicidas prohibidos, se presentaron 2 casos (0,9%) y por otras plaguicidas sin especificar, entre los cuales se encuentran productos de circulación ilegal que son fabricados domésticamente con mezclas de diversas sustancias se dio el 3,6% de los casos.

Llama la atención el elevado número de intoxicaciones atribuidas al Glifosato, superando en número a las ocasionadas por otros plaguicidas considerados mucho más tóxicos. Es posible que no haya existido claridad en cuanto a la definición de caso y que las reacciones localizadas se estén considerando como una intoxicación aguda, lo cual requeriría una revisión y depuración de la información.

Dentro de las intoxicaciones alcohólicas, hubo 40 casos por Aguardiente (97,6%) y 2 por Ron. No se tiene información en cuanto a adulteraciones.

En las 38 intoxicaciones alimentarias no se pudo obtener información sobre el alimento implicado en el 60,6% de los casos, en el 39,4% de los casos restantes se determinó como responsables de dichas intoxicaciones el chocolate (15,8%), refrescos preparados (7,9%), salchichas (5,3%), pollo frito (2,6%) y caldo de gallina (2,6%). Es probable que estos hallazgos estén relacionados con problemas en la manipulación de los alimentos y con la mala calidad del agua de la región.

Comportamiento de las intoxicaciones agudas por plaguicidas en el Putumayo durante el período 1997-2002

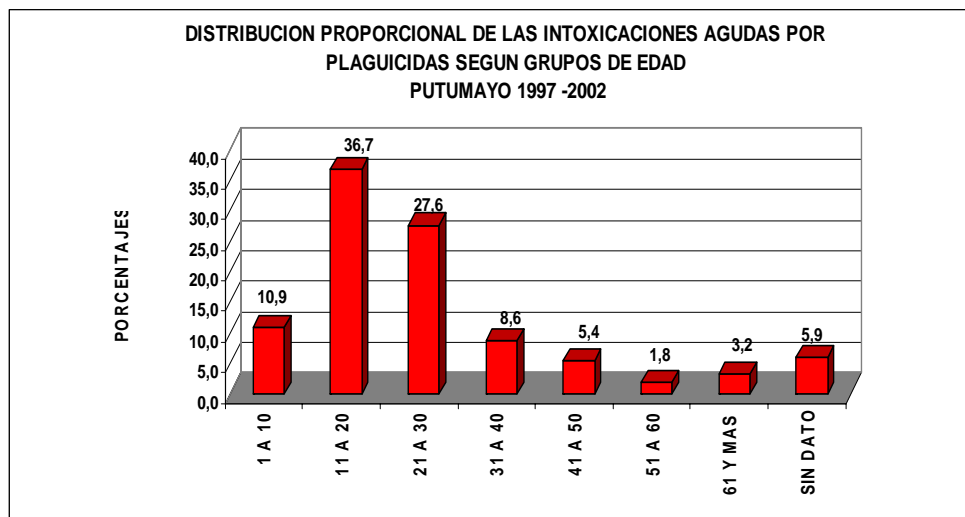
Los ocho municipios que notificaron casos de intoxicaciones agudas por plaguicidas se distribuyeron de manera similar a las intoxicaciones en general, siendo el municipio de Orito el que más aporta de casos, seguido de Puerto Asís, Puerto Guzmán, Valle del Guamuez, Puerto Caicedo, Mocoa, San Miguel y Puerto Leguizamo, tal como se observa en la tabla 4.

Tabla 4. Distribución proporcional de las intoxicaciones por plaguicidas según municipio Putumayo 1997-2002

MUNICIPIOS	PLAGUICIDAS	
	No.	%
ORITO	88	39,8
PUERTO ASIS	56	25,3
PUERTO GUZMAN	37	16,7
VALLE GUAMUEZ	18	8,1
PUERTO CAICEDO	17	7,7
MOCOA	3	1,4
SAN MIGUEL	1	0,5
PUERTO LEGUIZAMO	1	0,5
PUTUMAYO	221	100,0

FUENTE: DASALUD PUTUMAYO - FICHA UNICA DE INVESTIGACION

En cuanto a su distribución por edad se observa que los dos grupos más afectados son los de 11 a 20 años (36.7%) y los de 21 a 30 años (27.6%) como se observa en el gráfico 5. Debido a que este evento está ocurriendo en grupos de población muy joven, es necesario profundizar en el análisis de la información que no estuvo disponible para la elaboración del presente informe, con el fin de establecer una relación según el tipo de intoxicación por grupo de edad, dado que surgen algunas interrogantes como estas: ¿Las intoxicaciones reportadas son accidentales?, están relacionadas con las actividades laborales? o ¿los jóvenes están utilizando estas sustancias con fines suicidas?

Gráfico 5

FUENTE: DASALUD PUTUMAYO - FICHA UNICA DE INVESTIGACION

¿QUE PASÓ ESTA SEMANA?

Mortalidad Evitable:

En esta semana ocurrieron en total 51 muertes, distribuidas de la siguiente forma: una muerte por malaria en el departamento de Nariño; 2 muertes por IRA en el Valle y Boyacá; una muerte por EDA en Boyacá; 5 muertes maternas de las cuales 2 fueron reportadas en Bogotá y las demás en Antioquia, Córdoba y Valle. Se notificaron 42

muerres perinatales, siendo Bogotá el mayor aportante con 15 casos, ocho departamentos aportan 2 casos cada uno, estos son Antioquia, Arauca, Córdoba, Huila, Magdalena, Nariño, Risaralda y Valle; y de a un caso es reportado por los departamentos de Amazonas, Bolívar, Boyacá, Caldas, Casanare, Cauca, Cesar, Cundinamarca, Meta, Putumayo y Santander.

Malaria:

Se notificó 737 casos de malaria por *P. falciparum* y 1309 por *P. vivax*. Los departamentos con mayor número de casos fueron en su orden: Córdoba con el 38.5% de casos por *P. falciparum* y 39% por *P. vivax*, Antioquia con 22.5% y 22.8%, Meta con 11.7% y 14.8%, Valle con 9.0% y 3%, Cauca con 7.9% y 1.5%, Vichada con 3.8% y 4.4%, Guaviare con 3.0% y 3.4% y Guainia con 2.0% y 1.7% respectivamente.

Dengue clásico y hemorrágico:

Esta semana se tiene 770 casos de dengue clásico, los departamentos que mayor número de casos notificaron son: Quindío con el 24.3% de casos, Valle con 16.4%, Huila con 9.9% y Meta con 9.5%. En cuanto al dengue hemorrágico se informaron 128 casos, siendo el departamento de Santander el mayor aportante con 51 casos (39.8%), seguido del Valle con 39 casos (30.5%), Huila con 13 casos (10.2%), Norte de Santander con 8 casos (6.3%); el 13% restante fue reportado por los departamentos de Antioquia, Caquetá, Cundinamarca, Córdoba, Casanare, el Cesar y Boyacá.

Meningitis:

El departamento de Antioquia reporta una meningitis por neumococo y Risaralda 2 meningitis meningocócicas y una meningitis tuberculosa.

Leishmaniasis:

Se presentan 4 casos de Leishmaniasis mucosa en Antioquia, 2 de Leishmaniasis visceral, uno en Bolívar y otro en Córdoba y 150 casos de Leishmaniasis cutánea, distribuidos así: 53 en Antioquia (35.3%), 23 en Santander (15.3%), 22 en Norte de Santander (14.7%), 11 en Boyacá (7.3%), 11 en Risaralda (7.3%), 8 en Córdoba (5.3%), 7 en Caquetá (4.7%), 5 en caldas (3.3%), 3 en Cundinamarca (2.0%), 2 en Bolívar (1.3%) y de a un caso en Cauca, Huila, Nariño, Valle y Vichada.

Rabia animal:

2 casos son reportados en Arauca y uno en el departamento del Meta.

Intoxicaciones alimentarias:

De los 91 eventos reportados 39 son de Bogotá (42.9%), 20 de Antioquia (22%), 10 del Casanare (11%) y el 24% restante fueron reportados por los departamentos del Valle, San Andrés, Quindío, Sucre, Santa Marta y Norte de Santander.

Intoxicaciones por sustancias químicas:

De los 21 eventos notificados el 61.9% corresponden a plaguicidas, estas intoxicaciones ocurrieron en los departamentos de Caldas (4 casos), Meta (3 casos) y de a un caso en Antioquia, Caquetá, Cundinamarca, Huila, Nariño y Risaralda. El 28.6% fueron atribuidas a otro tipo de sustancias químicas y se dieron en Bogotá (3 casos), Norte de Santander (2 casos) y Antioquia (1 caso). El 9.5% fue debido a fármacos y todas estas intoxicaciones fueron reportadas en Córdoba (2 casos).

Fiebre tifoidea: En total se informó 13 casos, 9 de ellos en el departamento de Nariño, 3 en el Valle y uno en Córdoba.

SIVIGILA. NOTIFICACION SEMANAL DE EVENTOS SUJETOS A VIGILANCIA.

Direcciones Territoriales de Salud que no notificaron a tiempo esta semana:

CHOCO

El porcentaje de notificación para la semana fue del 85.8%

La notificación es obligatoria y debe realizarse a más tardar hasta las **6 p.m. del día Miércoles de cada semana.**

Comentarios y sugerencias al presente informe, favor remitirlos vía E-MAIL a:

Gloria Lucía Henao, ghenao@ins.gov.co
Instituto Nacional de Salud
Subdirección de Epidemiología, División Centros de Control de Enfermedades
Teléfono: 220 77 00 Extensiones 323 – 541

Publicado en Web por la Organización Panamericana de la Salud – Representación en Colombia. Encontrará otros boletines en <http://www.col.ops-oms.org/sivigila>